



## Avanti col sorriso

Ancora in campo, per la terza volta da quando è scoppiata la pandemia, con una nostra campagna di raccolta fondi nelle piazze. Scrivere queste righe senza sapere bene cosa accadrà il 19, 20 e 21 marzo, quando proporremo le nostre Uova di Pasqua, è un atto di ottimismo e fiducia nel futuro. Elemento che ha sempre

caratterizzato i nostri 25 anni di impegno sul territorio. Quarto di secolo perfettamente fotografato dal primo bilancio sociale che, pur con i ritardi causati dall'emergenza sanitaria, è ora disponibile anche su carta. Un racconto che spiega chiaramente, con numeri e testimonianze, il valore che Ail ha trasmesso a Forlì e Cese-

na nella sua storia fatta di solidarietà e assistenza concreta ai malati e alle loro famiglie. Partiamo da queste fondamenta solide allora per disegnare un 2021 che, nonostante il perdurante scenario d'incertezza, è sempre più ricco di sfide da vincere.

*Gaetano Foggetti  
(Presidente Ail Forlì-Cesena Odv)*

### Sommario

- 2 La mia esperienza di stage all'Ail di Forlì-Cesena
- 3 Carta canta Il valore di Ail
- 4 Linfomi non Hodgkin B Gli anticorpi bispecifici
- 5 Il dono delle tasse "solidali"
- 6 Pasqua solidale
- 7 Le nostre "Uova" sono qui!

*Direttore responsabile:* Gaetano Foggetti  
*Progetto grafico e impaginazione:* Esiel Vitali  
*Redazione:* Forlì-CesenaAIL ODV, Viale Roma 88, 47121 Forlì  
Tel. 0543.782005; e-mail: info@ailforlicesena.it  
*Stampa:* Tipografia Missiroli via M. Sauli, 18 - 47122 Forlì  
Reg.Trib. Forlì N° 26 del 10/11/98 - Spedizione in A.P. Art.2 comma 20/C Legge 662/96.  
D.C.I. Forlì - Anno 24 - n. 1 - marzo 2021

di Giovanna Tozzi



Mi chiamo Giovanna e dopo alcuni anni di lavoro come sviluppatore web, mi sono resa conto che mi mancava qualcosa, qualcosa che col passare del tempo ha assunto per me sempre più importanza, ovvero le relazioni umane. L'esperienza di volontariato presso una associazione che opera in ambito sanitario mi ha confermato la necessità di aver bisogno di lavorare a contatto con le persone, perché adoro ascoltare le loro

storie. Ogni persona che mi racconta un pezzo della sua vita, mi stà facendo in realtà un grande regalo, mi permette di vivere per qualche minuto in un mondo diverso dal mio ed avere nuovi punti di vista.

Così ho deciso di intraprendere una nuova professione, "il fundraiser", frequentando il Master in Fundraising per il Non Profit e gli Enti Pubblici, perché mi consente non solo di ascoltare le persone, ma anche di essere loro utile in maniera concreta. Proprio grazie a questo master ho avuto l'opportunità di svolgere un periodo di stage presso l'Ail di Forli-Cesena. Ho scelto questa associazione, sia per l'importanza della propria mission, sia perché ho sempre avuto un forte interesse verso il settore sanitario e forti reazioni emotive di fronte al bisogno di cure e assistenza che, purtroppo, può colpire ognuno di noi e le persone che ci circondano. Il mio primo giorno di stage è stato il 1° ottobre dello scorso anno: ero molto emozionata perché era la mia prima esperienza professionale nell'ambito della raccolta fondi. Il più grande timore che avevo, e che ho tutt'oggi, era quello di non riuscire a essere utile e all'altezza delle attività che mi

sarebbero state affidate. In questi mesi ho avuto il piacere di poter lavorare al fianco del presidente Gaetano Foggetti e di Elena e Fiorella le sue fantastiche collaboratrici. Ho trovato in loro tanto entusiasmo e voglia di crescere e migliorarsi; non solo, quello che più mi ha piacevolmente colpito è stato il loro forte senso di responsabilità nel rappresentare al meglio un'associazione che sentono parte di loro stessi. In merito alle varie attività di cui mi sono occupata durante lo stage, sono partita innanzitutto dalla base, ovvero l'inserimento e la riorganizzazione dei dati presenti all'interno del database, che rappresenta il patrimonio informativo più importante di una associazione, oltre che la storia dei propri sostenitori. Ho avuto anche modo di prendere parte all'organizzazione della campagna di Natale, creando cartoline di auguri solidali personalizzate, in versione digitale, e dando vita ad una serie di newsletter, allo scopo sia di presentare i prodotti natalizi e l'importanza della loro scelta, sia per rendicontare e ringraziare i donatori.

È stato davvero entusiasmante poter mettere in pratica tante nozioni apprese durante i mesi del master e capire quanto effettivamente le azioni intraprese siano state efficaci. Per me l'esperienza di stage in Ail è stata davvero molto positiva, ho ricevuto sempre attenzione e disponibilità da parte di tutti, ma soprattutto mi ha aiutato a capire meglio quali sono le mie inclinazioni e i punti su cui devo ancora lavorare.

A mio parere ci sono ancora tante attività ed aspetti da curare meglio per poter piano piano incrementare la raccolta fondi e consolidare il proprio patrimonio relazionale, attraverso una maggiore fidelizzazione e conoscenza dei donatori e beneficiari. Credo che iniziare ad adottare nuovi strumenti e media per raggiungere questo scopo e mantenere una presenza costante nella società sia fondamentale.

# Carta canta Il valore di Ail

## Bilancio sociale

La "creatura" ha visto finalmente la luce: il primo bilancio sociale di Ail Forlì-Cesena, realizzato con la preziosa consulenza di Michel Alimasi dello Studio Romboli Associati di Cesena, è ora realtà anche sotto forma di libro prodotto dal Tipografico dei Comuni di Santa Sofia. Anche se finora, causa l'emergenza sanitaria, ci è stato impossibile presentarlo in un evento pubblico, era comunque fondamentale avere nero su bianco la nostra storia fatta di un quarto di secolo di impegno sul territorio locale.

La pubblicazione di 128 pagine racconta, infatti, da dove siamo partiti e tutti i passaggi che ci hanno permesso – dopo 25 anni entusiasmanti e faticosi – di avere una sede di proprietà, spalle molto solide e, soprattutto, credito e fiducia da parte della popolazione della provincia.

Il sostegno costante alle borse di studio dei giovani medici specialisti, il finanziamento del Servizio di assistenza domiciliare ematologica a Forlì e Cesena, i contributi erogati alla ricerca scientifica sono la dimostrazione, sotto gli occhi di tutti, di come Ail Forlì-Cesena abbia saputo tradurre la generosità di tantissimi in aiuto concreto ai malati e alle loro famiglie.

Ecco, il bilancio sociale, come recitano le linee guida contenute nel decreto 4 luglio 2019 finaliz-



zate alla sua redazione, è proprio: "lo strumento di rendicontazione delle responsabilità, dei comportamenti e dei risultati sociali, ambientali ed economici delle attività svolte dall'organizzazione".

Strumento finalizzato, quindi, a permettere ai "potenziali donatori di individuare in maniera attendibile e trasparente un ente meritevole cui devolvere risorse a determinati fini e verificare ex post in che modo le risorse donate sono state utilizzate e con quale grado di efficienza e coerenza nei confronti delle finalità istituzionali".

Il volume è stato distribuito a soci, volontari, autorità e portatori di interesse della grande famiglia di Ail.



### Il tempo è prezioso, basta un'ora

**Sostenere con il proprio contributo (di 50 o 25 euro) un'ora o mezz'ora** del tempo che le dottoresse dell'Assistenza domiciliare ematologica o la psicologa del nuovo servizio di Psiconcologia dedicano a pazienti e familiari è un dono molto grande. In entrambi i casi un regalo prezioso che puoi offrire e/o dedicare a chi vuoi. Un dono che puoi fare anche insieme ad altri. Se richiesto, ne daremo comunicazione a chi desideri. Contattaci ai numeri 0543 782005 e 331 3280989 oppure all'indirizzo [info@ailforlicesena.it](mailto:info@ailforlicesena.it).

Dona con un bonifico all'IBAN IT12Y 05387 13202 00000 3068446 o su PayPal.

di Dr.ssa Jessica Rosa



### LINFOMI

I linfomi sono un gruppo di tumori del sangue in cui la cellula malata è il linfocita maturo che prolifera in modo anomalo, provocando l'ingrossamento dei linfonodi e della milza, più comunemente, ma potenzialmente di qualsiasi organo. Rappresentano il 4-5% di tutti i tumori e tendono a colpire l'adulto, con una mediana di età di 50-60 anni alla diagnosi. Si dividono in Linfomi non Hodgkin, i più comuni, e Linfoma di Hodgkin.

### LA TERAPIA

Per quanto i Linfomi non Hodgkin B, i più frequenti, il trattamento è oggi rappresentato dall'immunochimioterapia: combinazione tra una chemioterapia standard e un anticorpo monoclonale che riconosce in modo specifico il linfocita B malato tramite il CD20, una sorta di bandiera espressa da questa cellula e sfrutta dei meccanismi immunitari.

### ANTICORPI BISPECIFICI

Quando il linfoma non risponde o ritorna dopo la chemioterapia una prima opzione è usare chemioterapici più forti e successivamente il trapianto autologo. Questa strategia però funziona solo in una percentuale limitata di pazienti e quelli più anziani non possono beneficiare di questo tratta-

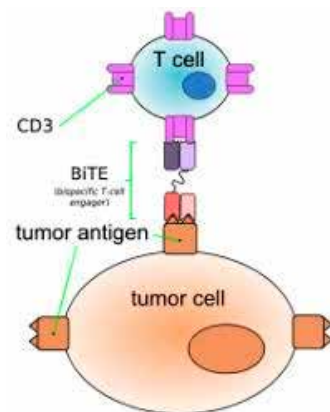
mento. Se la malattia è chemiorefrattaria è quindi necessario sfruttare un meccanismo diverso. Il concetto dell'immunoterapia è quello di usare il normale funzionamento del sistema immunitario per impedire che un tumore si sviluppi.

I linfociti T, in particolare, sono tra le cellule del sistema immunitario che hanno il compito di combattere le cellule malate. Molte nuove terapie nei linfomi sfruttano i linfociti T: una è quella delle cellule CAR T, che sono linfociti T ingegnerizzati, l'altra è quella degli anticorpi bispecifici.

L'anticorpo bispecifico ha due braccia: un braccio riconosce il CD3, che è la bandiera espressa sul linfocita T, l'altro riconosce la bandiera sul linfocita B malato, di solito il CD19 o il CD20, a seconda

del tipo di anticorpo. Quindi il BiTE crea un ponte tra la cellula malata e il linfocita T, così che vengano rilasciate delle sostanze che distruggono il linfocita B malato.

Ad oggi c'è un solo anticorpo bispecifico approvato in



una malattia ematologica, che si chiama Blinatumomab, per la leucemia linfoblastica B, con ottimi risultati.

### EFFETTI COLLATERALI

Come tutti i trattamenti, anche gli anticorpi bispecifici hanno effetti collaterali come febbre, abbassamento dei valori della pressione o della saturazione, o dei sintomi neurologici reversibili. Il tutto viene gestito in ambito ospedaliero e ad oggi gli studi hanno mostrato come questi eventi avversi siano relativamente poco comuni e spesso lievi.

# Il dono delle tasse "solidali"

## 5 per mille

Il 5 per mille rappresenta una delle risorse più importanti per Ail che da sempre propone ai propri sostenitori il numero di codice fiscale della sede nazionale dell'associazione, per poi distribuire tra le varie sezioni quanto erogato dallo Stato. Ma facciamo un passo indietro per spiegare il meccanismo virtuoso che permette ad ogni cittadino di dare un contributo determinante per le Buone cause.

Spiegazioni che potete trovare anche sul nostro sito all'indirizzo:

[ailforlicesena.it/cosa-puoi-fare-tu/5-per-mille](http://ailforlicesena.it/cosa-puoi-fare-tu/5-per-mille)

Il 5 per mille, proposto per la prima volta nel 2006, indica una quota dell'imposta Irpef che lo Stato raccoglie per poi ripartirla successivamente - in base alle indicazioni dei contribuenti nella loro denuncia dei redditi - tra gli enti che svolgono attività socialmente rilevanti nell'ambito del non profit o della ricerca scientifica.

Ogni contribuente destina all'ente da lui prescelto il 5 per mille delle proprie imposte effettive, e lo fa in totale autonomia così come

esplicitamente previsto dal legislatore. In questo contesto il meccanismo scelto da Ail nazionale è molto semplice e va a premiare in maniera proporzionale il merito delle singole sezioni. Ogni anno, infatti, la quota viene ripartita in base prevalentemente al numero di Stelle di Natale e Uova di Pasqua distribuite sul proprio territorio e, secondariamente, in ragione del volume delle altre donazioni raccolte. Contano, poi anche il sostegno all'assistenza domiciliare - fronte sul quale Ail Forlì-Cesena ha investito dal 2002 oltre 980mila euro - alla ricerca scientifica e il supporto ai presidi ematologici locali. Per avere un ordine di grandezza ricordiamo che Ail Forlì-Cesena ha ricevuto da Ail nazionale 39mila euro per l'anno d'imposta 2015; 43mila per il 2016 e 42mila per il 2017. Risorse che sono "liberate" dallo Stato mediamente a tre anni di distanza dalla loro raccolta. L'unica eccezione l'anno scorso quando, proprio per aiutare gli enti del Terzo Settore in difficoltà per l'emergenza Covid, il 5 per mille è stato distribuito con circa un anno di anticipo.

Non lasciare che una leucemia  
spezzi il mio sogno.

**Dona il tuo  
all'AIL.**



**C.F. 80102390582**

Diventare grandi per andare su Marte è un sogno meraviglioso.  
Per questo AIL da oltre 50 anni, con i suoi 20.000 volontari, sostiene la ricerca:  
per aiutare i sogni a realizzarsi.

Sostieni anche tu la lotta contro leucemie, linfomi e mieloma.  
In questo momento, i pazienti immunodepressi hanno ancora più bisogno di te.  
Dona il tuo 5x1000 all'AIL.

#MAIPIUSOGNISPEZZATI

[www.ail.it](http://www.ail.it)



**AIL**  
ASSOCIAZIONE ITALIANA  
CONTRO LEUCEMIE  
LINFOMI E MIELOMA



La sede di viale Roma, 88 a Forlì ha dimostrato durante la campagna delle Stelle di Natale di poter essere un volano eccezionale per i nostri sostenitori e anche per i semplici passanti. Tante persone ci hanno conosciuto semplicemente vedendo le nostre Stelle

e i nostri prodotti solidali nelle vetrine illuminate. Ecco, allora, che a Pasqua si replica: dall'8 marzo e fino al 2 aprile saremo a disposizione di quanti cercano un **prodotto solidale per il regalo da fare a una persona cara: tazze e shopper colorate e gli immancabili braccialetti Cruciani, tutti con una offerta minima di 10 euro**. Ma non solo. Per la prima volta quest'anno, grazie alla collaborazione con Flamigni – la storica azienda dolciaria for-

livese che distribuisce le sue prelibatezze in tutta Italia e nel mondo – Ail presenta nella sede di Forlì e al box del Punto Ail all'ospedale "Bufalini" (Day Hospital Oncoematologia), **le colombine mignon da 100 grammi in sacchetto regalo e le colombe classiche da 750 grammi con un prestigioso incarto. Novità che proponiamo dietro una offerta minima rispettivamente di 5 e 18 euro**.



### Pergamene e Bomboniere

I giorni più belli della nostra vita possono essere impreziositi anche da un pensiero solidale. Ecco perché Ail ricorda la possibilità di personalizzare pergamene e bomboniere in occasione di matrimoni, battesimi e altre cerimonie. E ricorda: la felicità è contagiosa!



## Le nostre “uova” sono qui!

*Il 19, 20, 21 marzo aiuta la ricerca e la lotta  
contro le leucemie, i linfomi e il mieloma*

**Forlì**, Ven.19, Sab.20, Dom.21

piazza Saffi 13 - loggiato Municipio

**Forlì**, Sab.20, Dom.21

piazzale Kennedy

**Forlì - Famila**, Ven.19, Sab.20, Dom.21

via A. Costa 49

**Forlì - Iper Punta di Ferro** - Ven.19, Sab.20, Dom.21

p.le della Cooperazione 4

**Forlì - San Martino in Strada**, Ven.19, Sab.20, Dom.21

piazzale della Pieve

**Forlimpopoli**, Ven.19, Sab.20, Dom.21

piazza Pompilio

**Forlimpopoli - Bennet**, Ven.19, Sab.20, Dom.21

Centro commerciale Le Fornaci - via XXV ottobre 4

**Bertinoro**, Ven.19, Sab.20, Dom.21

piazza della Libertà, piazza del Duca e largo Cairoli

**Bertinoro - Capocolle**, Dom.21

presso la chiesa di Capocolle - Via Bologna 60

**Bertinoro - Santa Maria Nuova**, Ven.19, Sab.20, Dom.21

Margherita Panighina - via Santa Croce 3825

**Meldola**, Sab.20, Dom.21

piazza Felice Orsini - loggiato Municipio

**Cusercoli**, Dom.21

Largo Matteotti

**Galeata**, Sab.20

presso le logge del Teatro comunale

**Santa Sofia**, Ven.19, Sab.20, Dom.21

piazza Matteotti

**Rocca San Casciano**, Ven.19, Sab.20, Dom.21

piazza Garibaldi 8 (tabaccheria Leoni)

**Cesena**, Ven.19, Sab.20, Dom.21

piazza del Popolo - portici del Municipio

**Cesena - Ipercoop Lungo Savio**, Ven.19, Sab.20, Dom.21

via Jemolo 110

**Cesena - Centro Montefiore**, Ven.19, Sab.20, Dom.21

via L. Lucchi, 335

**Cesena - Centro Famila Superstore**,

Ven.19, Sab.20, Dom.21

piazza Anna Magnani 150

**Cesena - Ospedale Bufalini**,

da lun.30 marzo a venerdì 10 aprile

Viale Ghirotti 186

**Mercato Saraceno**, Ven.19, Sab.20, Dom.21

piazza Mazzini - loggiato Municipio

**Sarsina**, Sab.20, Dom.21

piazza Plauto

**Sarsina - Ranchio**, Dom.21

piazza Del Mercato

**San Piero in Bagno**, Ven.19, Sab.20, Dom.21

piazza dei Martiri

**San Piero in Bagno**, Ven.19, Sab.20, Dom.21

via Garibaldi 32

**Bagno di Romagna**, Sab.20, Dom. 21

piazza Ricasoli

**Alfero**, Sab.20, Dom.21

via Don Francesco Babini 112

**Montecoronaro**, Sab. 20, Dom.21

Via Chiesaia, 13

**Le Balze**, Sab.20, Dom.21

via Nuova 71

**Riofreddo** Sab.20, Dom.21

piazza San Francesco 10

**Verghereto** Sab. 20, Dom.21

Piazza S. Michele, 43

**Gambettola**, Sab.20, Dom.21

piazza Cavour - adiacente la Chiesa

**Longiano**, Ven.19, Sab.20, Dom.21

piazza Tre Martiri

**Roncofreddo**, Ven.19, Sab.20, Dom.21

via Cesare Battisti, nei pressi della chiesa

**Gatteo**, Sab.19, Ven.20, Sab.21

piazza Vesi

**Gatteo - Chiesa San Lorenzo Martire**, Dom.21

via Garibaldi 10

**Gatteo - Chiesa S. Angelo in Salute**, Dom.21

via G. Rossetti 9

**Savignano s/Rubicone - Chiesa S.M. delle Grazie**, Dom.21

via Amaduzzi 21 - Fiumicino

**Cesenatico**, Ven.19, Sab.20, Dom.21

corso Garibaldi 7 fronte Farmacia Ioli

**Cesenatico-Ospedale "Marconi"**

da Lun.30 marzo a Venerdì 10 aprile

via Abba 102

**S. Mauro Pascoli** Sab. 20

Piazza Mazzini

**Per l'aggiornamento delle piazze visita il sito:**

**[www.aiforlicesena.it](http://www.aiforlicesena.it)**

*Sostienici!*

- **Conto corrente postale n. 528471**
- **Banca Popolare Emilia-Romagna - Forlì c.so Repubblica, 41**  
IBAN: IT12Y 05387 13202 00000 3068446

**Uova a domicilio!  
PRENOTALA SUBITO  
e te la portiamo  
dove vuoi!**



**OGNI UOVO  
CUSTODISCE UN SOGNO,  
AIUTACI A REALIZZARLO**

*#maipiùsognispezzati*



**Quest'anno le Uova di Pasqua  
le portiamo anche a casa tua!**

Per info chiama i numeri 0543 782005, 331 3280989,  
331 9385886, 338 4355002 o visita il sito [www.aiforlicesena.it](http://www.aiforlicesena.it)